

Cie Les Bacchantes
Lausanne
c/o Ars Longa
1200 Genève



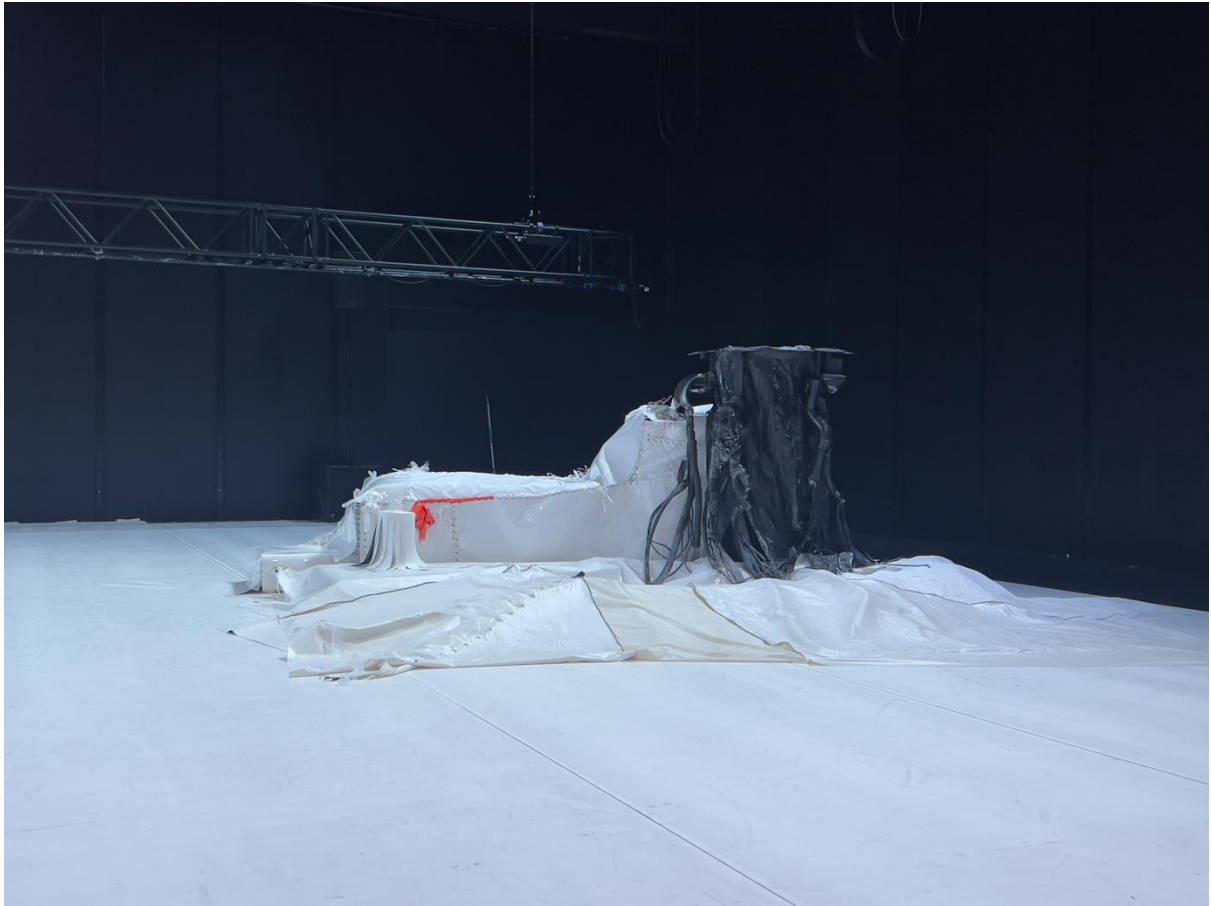
Présage

Fiche technique

Performance solo, 3 personnes en tournée, une scénographie

Durée : env. 45 minutes

GÉNÉRALITÉS.....	4
Transport.....	4
Contacts	4
Éléments amenés par la Compagnie	5
La scénographie.....	5
Éléments scénographiques	5
Consommables	6
Demandes de matériel et de personnel au lieu d'accueil	7
Personnel	7
Plateau.....	8
Matériel nécessaire au montage	8
Matériel Food design	8
Montage, mise et démise	9
Implantation.....	9
Planning type pour la mise	9
Démise	9
Consommables	9
FICHE TECHNIQUE LUMIÈRE.....	10
Projecteurs.....	10
LEGENDE & GELATINE + PLAN FEU	10
FICHE TECHNIQUE SON	11
PLANS.....	13



GÉNÉRALITÉS

Transport

Camion type Vito - nécessite 3.2 M3

Merci de fournir une place de parking adaptée à proximité du lieu de jeu.

Contacts

Contact production : Ars Longa, contact@ars-longa.ch

Contact artistique : Elie AUTIN, elievincent.autin@orange.fr

Contact technique : Selim Dir MeLaizi, selim.dirmelaizi@manufacture.ch

Plateau

- Largeur plateau de mur à mur 14.30 m minimum
- Profondeur 10.30 m minimum
- Hauteur minimum : 7.40 m sous gril

Le gril devra être entièrement dégagé et propre de tout ce qui ne nous sera pas nécessaire.

L'entrée du public dans la salle se fera au lointain, par l'arrière afin de le contraindre à traverser le plateau.

Boîte noire

Un tapis de danse blanc sur toute la surface du plateau.

Le spectacle se joue sans aucun taps, cependant il est impératif que les murs du plateau soient noirs et « propres ».

Éléments amenés par la Compagnie

La scénographie

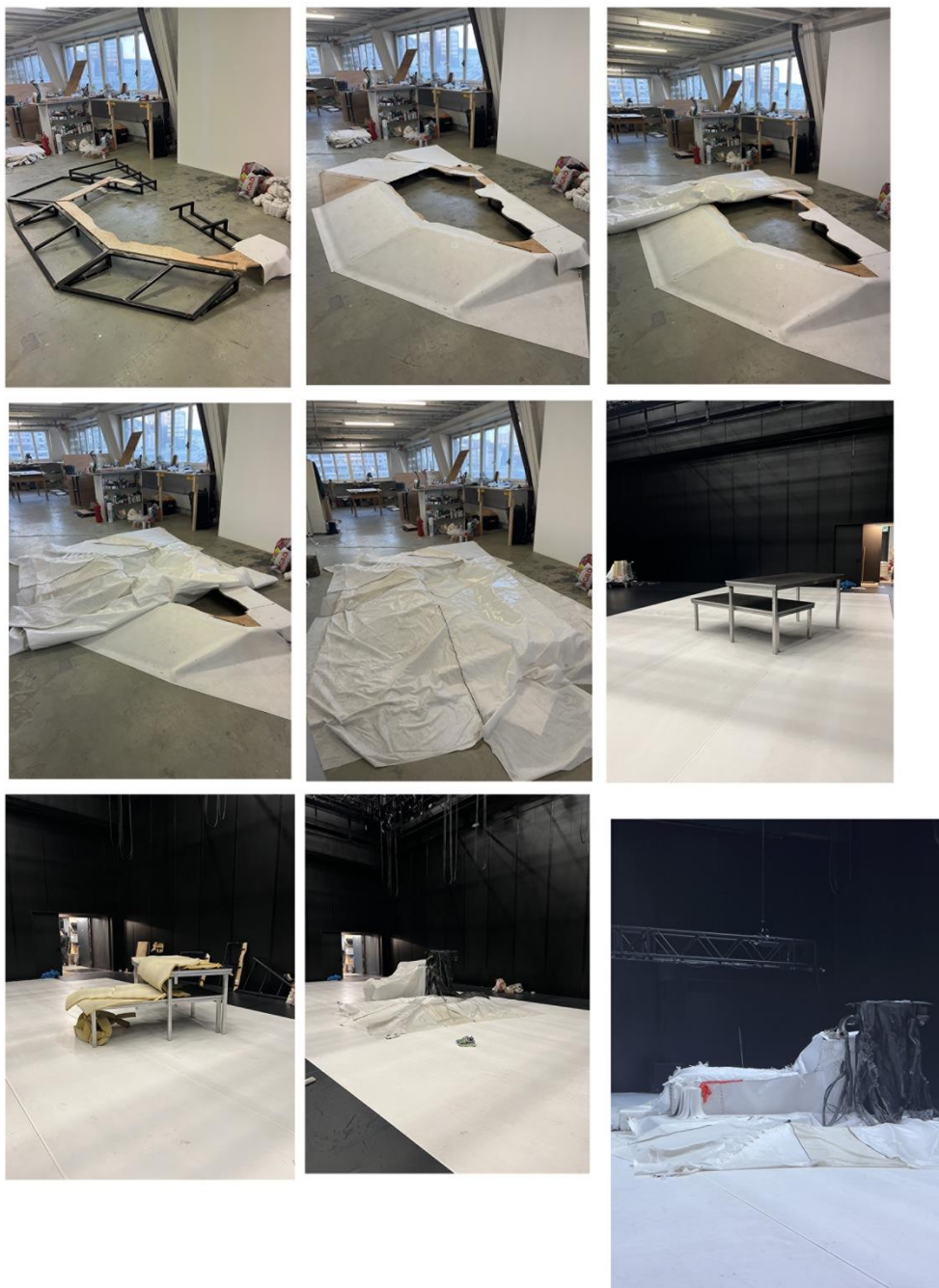
La scénographie est un îlot d'environ 4.5 mètres de diamètre. Elle est installée à cours sur un tapis de danse blanc. Elle se compose d'une structure métallique, de planches de bois, d'un habillage fait de mousses, de bâches blanches et de tapis de danse blancs. Il y a également un tronc noir composé d'une structure métallique, un petit bassin (500L) et une bûche couverte de tapis de danse.

Éléments scénographiques

- 8 structures en métal
- 8 planches de bois à enclencher sur les structures métalliques
- Tapis de danse contours bassin fixé sur les planches à enclencher
- 1 structure métallique pour le tronc noir fixée sur l'un des praticables à l'aide de serre-joints
- Bâche noire tronc fixée sur la structure métallique tronc
- 5 structures champignons noirs montées sur le tronc
- 3 modules racines également prémontés sur le tronc
- 1 structure en bâches pour le bassin avec une poche pour perruque (composée de deux bâches cousues ensemble)
- 5 matelas de mousse
- 1 grande bâche blanche M1
- Un habillage composé de bâches cousues ensemble à poser sur les praticables
- Moquette noire entrée spectateur

Consommables

- Agar Agar
- Arôme vanille
- Sucre
- Confiture de fraise
- Charbon comestible
- Pains burger (4 par représentations)
- Argile blanche



Demandes de matériel et de personnel au lieu d'accueil

Personnel

Le montage et les mises sont effectués par le lieu d'accueil sur les indications du technicien accompagnant la pièce en tournée. Si le lieu d'accueil ne peut fournir le personnel

nécessaire, la compagnie augmentera son personnel en tournée et le prix de cession sera adapté, ainsi que les frais annexes.

Deux personnes sont nécessaires pour le montage de la scénographie. La pièce nécessite également la préparation de consommables (voir point « Montage, mise et démise »).

Plateau

- 2 praticables 2x1 mètre, un de 60 cm et un de 100 cm. Ils doivent pouvoir se chevaucher de sorte à créer un escalier (voir image en bas de page). Pas de praticables à ciseaux.
- Salle avec tapis de danse blanc
- Machine à brouillard
- 1 rouleau de scotch tapis de danse blanc
- 1 rouleau de scotch double face
- Aspirateur à eau
- Les spectateurs doivent traverser le plateau pour entrer sur scène

Matériel nécessaire au montage

- Clef pour boulons
- Visseuse
- Tuyau de votre point d'eau au bassin pour remplissage /sinon bassines

Matériel Food design (gâteaux)

- Micro-onde
- Frigo
- Plateau
- Pinceau
- Bol



Montage, mise et démise

Implantation

Structure située à cours.

Au moins 2 mètres du mur à cours.

Au moins 2 mètres du premier rang.

Planning type pour la mise

J -1	Montage de la scénographie Plan feu Filage
J	Préparation des gâteaux
	Remplissage du bassin
	Placement de la pâte d'argile dans le bassin
	Disposition du charbon humide sur la moquette noire

Démise

- Nettoyer tout le plateau
- Vider le bassin (le bassin doit être rempli et vidé pour chaque représentation)
- Nettoyer les bâches
- Replacer l'argile dans un saladier

Consommables


Il s'agit de préparer les gâteaux nécessaires à la pièce (tutoriel de préparation), disposer le charbon sur la moquette.

FICHE TECHNIQUE LUMIÈRE

Projecteurs

- 10 PAR 64 CP64 sous percher
- 1 PAR 64 CP60 pour éclairer bassin (reflets)
- 30 PAR 36 (F1) en grappe réglage aléatoire juste pas en direction du public
- 16 Horiziodes en douche plein feu Wash
- 15 Découpes 1KW
- 12 PAR LED D40 ou RUSH 2
- 1 Machine à Brouillard

LEGENDE & GELATINE + PLAN FEU

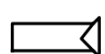
 Machine à brouillard

 1 PAR 64 CP60 L201-202

 10 PAR 64 CP62

 30 PAR 36 (F1) L250

 16 Horiziodes L711+Frost

 15 Découpes 1KW L200 ou L600

 12 PAR LED D40 ou RUSH2

Si prémontage les PAR CP62 peuvent être couplet comme les Horiziodes si possible ou nécessaire.

FICHE TECHNIQUE SON

Une Face adaptée à la salle Type LA- 12 XTA avec un cluster si l'ouverture au cadre est supérieure à 12 m.

Des SUB séparé Type LA-SB18.

Un plan lointain en LA- 15 XT suspendu à 4 m max

Une console numérique type QL1

PLANS

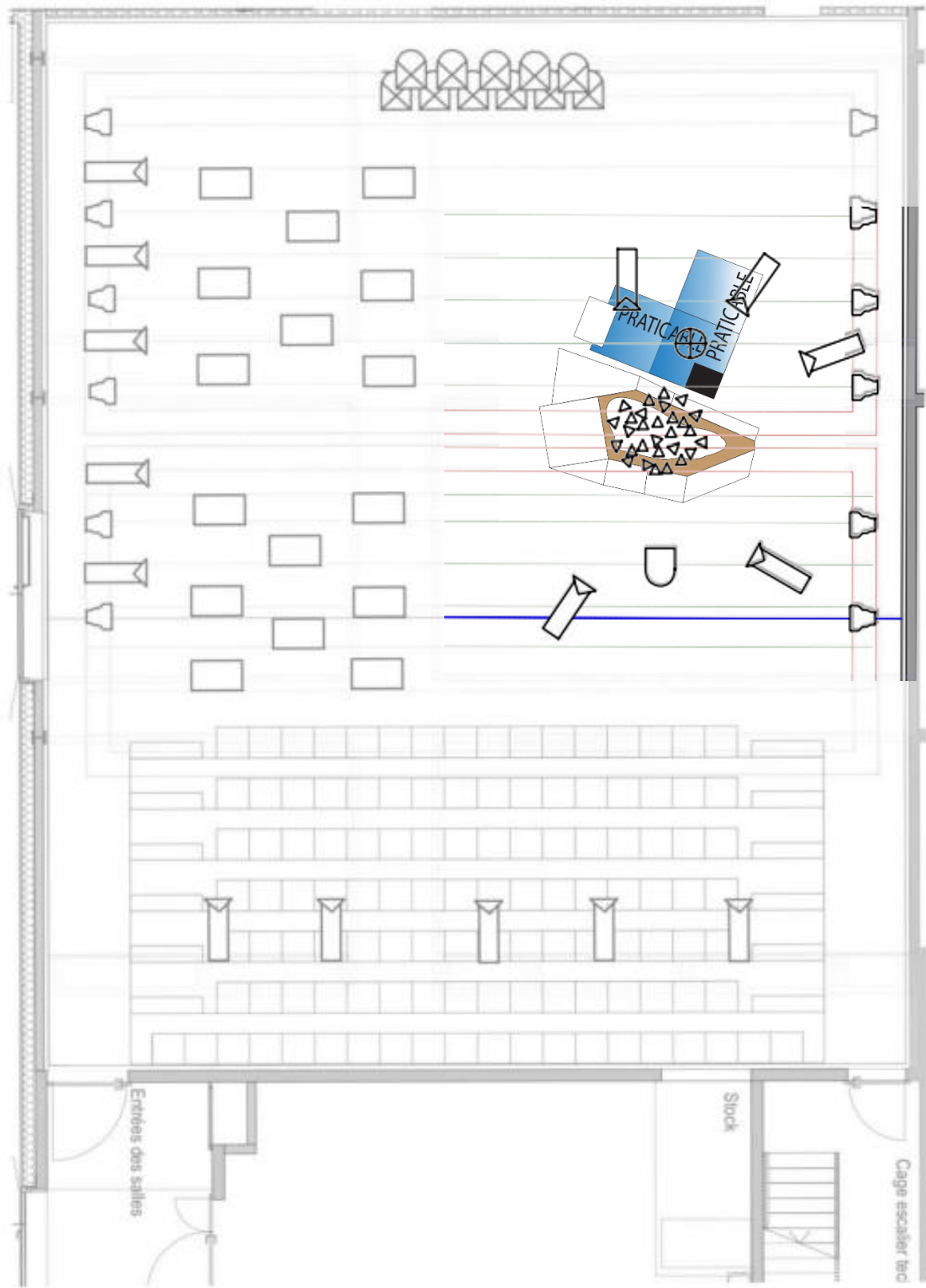


Figure 1 Implantation de la scénographie

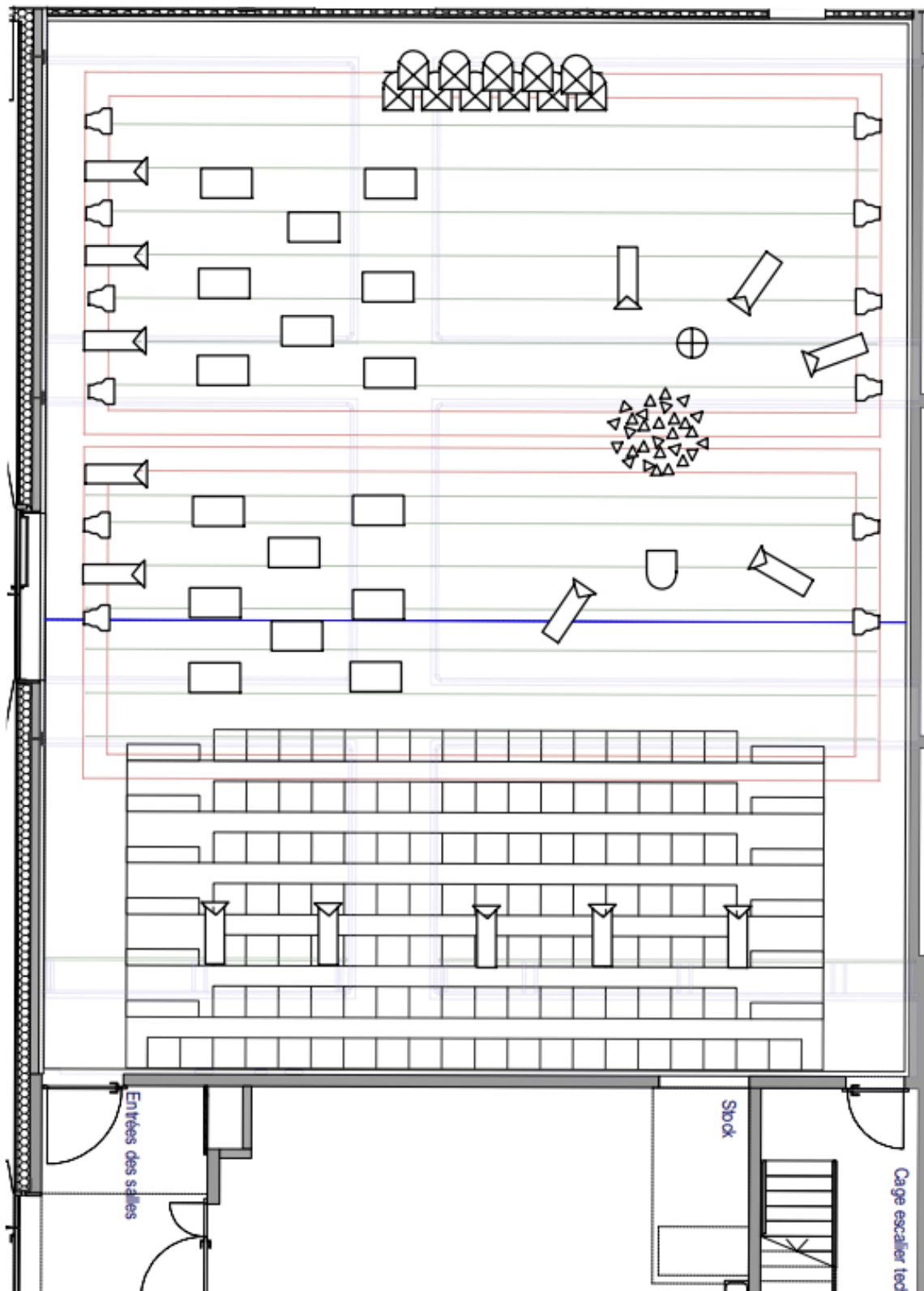


Figure 2 Implantation de la lumière