

Direction technique :
Rémi Furrer
0041 76 339 79 24
technique@amstramgram.ch

FICHE TECHNIQUE

« La Barbe » Mise en scène Stéphanie Lang Ecriture Christophe Balleys

Coproduction Compagnie Jerrycan Théâtre Am Stram Gram - Genève

« La Barbe » a été créé au théâtre Am Stram Gram en novembre 2020 et présenté au Petit Théâtre Lausanne le 10 mars 2021

Spectacle tout public dès 3 ans

Création sonore : Julien Paplomatas Christophe Balleys

Ingénieur du son : Leo Marussich

Equipe en tournée :

Régie générale/Régie lumière /Régie son: Leo Marussich 0041 78 700 56 10
leo.marussich@gmail.com

Distribution :

Christophe Balleys jeu, musique, chant

Speaker B jeu, musique & beatbox

Durée du spectacle : 35mn

AMÉNAGEMENT DU LIEU ET PLATEAU

Espace de jeu :

- Sol noir
- Boite noire

Nous fournissons :

- Une moquette blanche M1 de 4m de profondeur 5m d'ouverture
- Les accessoires

Vous nous fournirez :

-Vous nous fournirez les plans de votre lieu (masse et coupe, idéalement au format .dwg) pour que nous prévoyions un plan adapté à votre salle pour **un pré-montage nécessaire**.

SERVICES

Le démontage du spectacle a lieu à la suite de la dernière représentation.

PERSONNEL ET PLANNING

1^{er} jour montage :

PERSONNEL	PLATEAU	LUMIERE	SON	HABILLAGE
Service 1 (09h-13)	1 machiniste 1 cintrier/ère	1 régisseur/euse	1 régisseur/euse	1 costumier/ère
Service 2 (14h-18h)	1 machiniste 1 cintrier/ère	1 régisseur/euse	1 régisseur/euse	
Service 3 (19h-23h)		1 régisseur/euse	1 régisseur/euse	
PLANNING	PLATEAU	LUMIERE	SON	HABILLAGE
Service 1 (09h-13)	Déchargement Montage décor...	Montage lumière Cie	Montage	
Service 2 (14h-18h)	Accessoires	Réglages		
Interservice son (18h-19h)			Balances	
Service 3 (19h-23h)	Raccords	Raccords	Raccords	

Pour les loges : un/e habilleur/euse (entretien des costumes toutes les 2 représentations).

SON

A fournir :

Diffusion :

- système stéréo 4 voix (L-acoustics, D&B audiotechnik, meyer sound...) adapté à la salle avec rappels si nécessaire.

Monitor :

- 2x retours 8" (ex : X8,E8)

Régie :

- Console numérique 16in-8out de préférence yamaha QL1

Microphonie / DI :

- 2x Micros HF sennheiser e965 ewG4 + récepteurs
- 2 x DI

Divers :

- 6 piles AA par représentation et de quoi faire les répétitions.

NOUS venons avec :

- 1x looper
- 1x guitare électrique + accordeur
- 1x émetteur / récepteur line 6 gw30
- Pied de micro avec led intégré.
- Y xlr

PATCH

IN		
1	Looper	DI
2	GTR	DI
3	HF1	
4	HF2	(Y en sortie du récepteur)
5	TC helicon	

OUT		
1	MON1	
2	MON2	
3	LOOPER	Rentre dans le looper a JAR
4		
5		
6	(SUB)	
7	Face L	
8	Face R	

Régie :

- Les régies son et lumière seront impérativement à l'arrière du gradin.
- Les alimentations électriques pour l'ensemble des installations (minimum 1 dizaine de prise sur 2 phases indépendantes son et lumière).

LUMIÈRES

Nous fournissons :

- 1 Par 16
- 2 Mini B Clay Paky
- 5 Machines à effets lumières
- 5 boules chinoises
- 1 Mini bloc alimentation des F1 DMX 3points

Vous nous fournirez :

- 18 circuits de 3kw dont la salle
- 6 directs pour les leds
- Longueurs de DMX
- 13 Pars Leds Par RUSH 2 RGBW
- 1 machine a brouillard Unique
- 8 F1
- 1 DMX 3 points

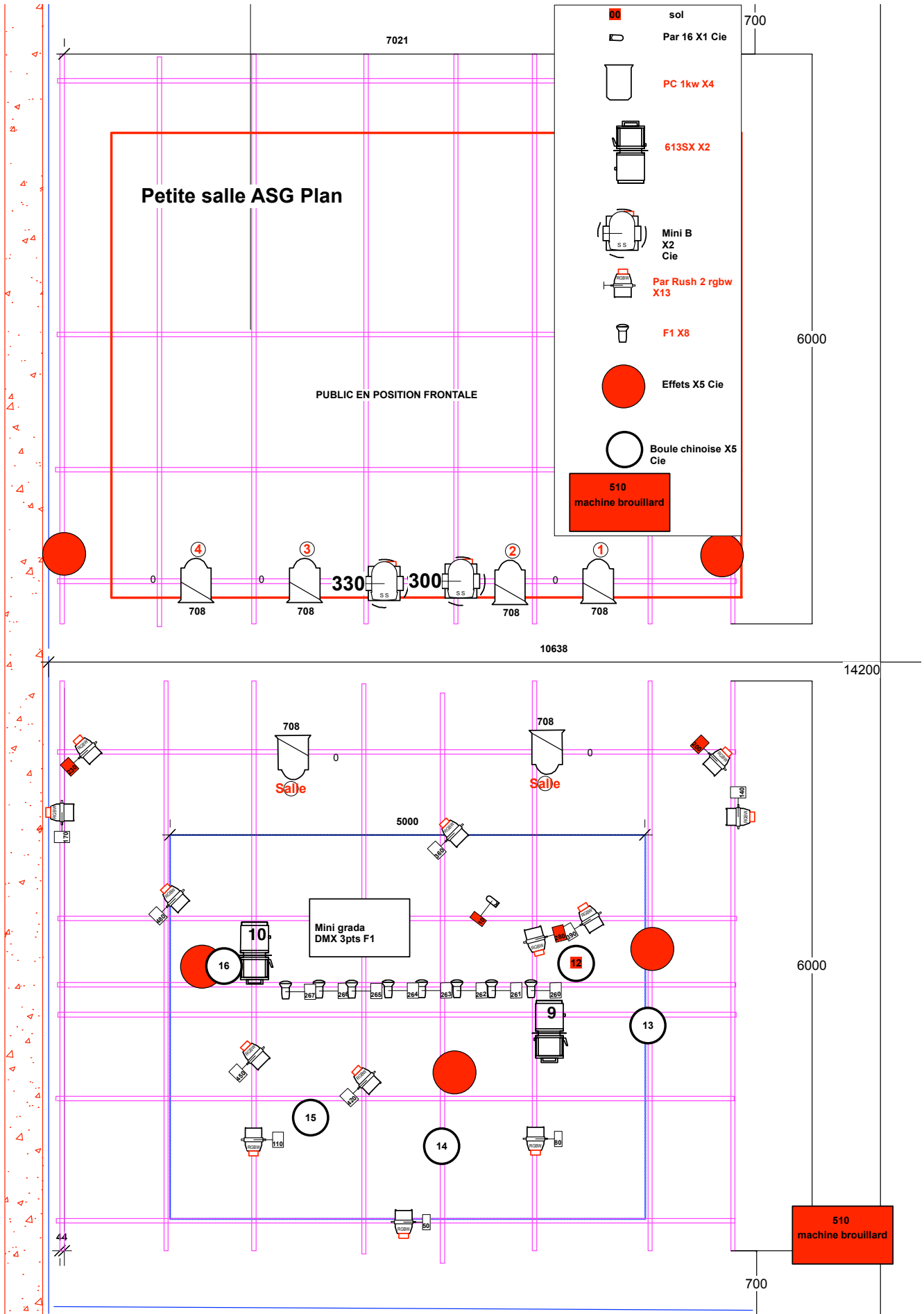
Projecteurs :

- 2 découpes type 613 SX
- 4 PC 1kw

Régie lumière :

- L'installation sera impérativement en DMX 512.
- Lignes graduées, directs et DMX5 et 3 points suivant le plan de feu que nous aurons prévu.

Plan type lumière



LOGES

- Nombre et dimensions des loges suffisantes pour 2 personnes
- Équipement sanitaire complet, douches (eau chaude), lavabos, WC.
- Un fer à repasser, sa table et sa jeannette.
- Quelques bouteilles d'eau minérale, " mignonnettes " pour les coulisses et les loges.
- Léger catering en loges avant les représentations.

Sachez que nous nous tenons à votre disposition pour tout renseignement complémentaire. Au plaisir de vous rencontrer.

SIGNATURE DU RESPONSABLE TECHNIQUE